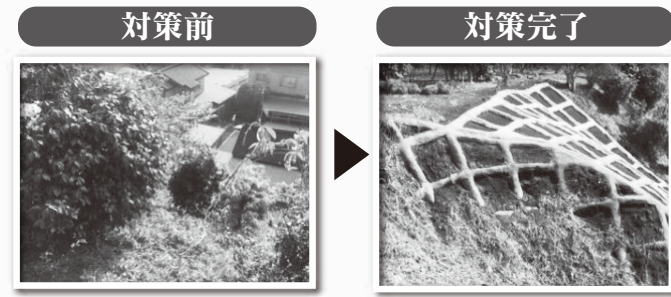


【ご報告5】 2016年3月25日

板戸町急傾斜地安全対策が完了

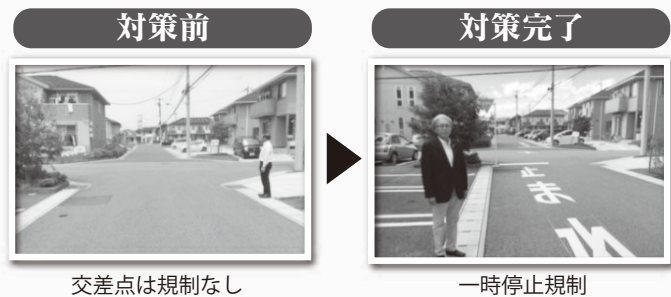
危険区域内の当急傾斜地に隣接する民家からは、地震や大雨の度に土砂崩れを心配する声を頂いていました。県に対策を要望し、急傾斜地の安全対策が完了。地元板戸町自治会の会長と共に、完成を確認し、住民の皆様から安堵と喜びの声を頂きました。



【ご報告7】 2017年9月18日

ゆいの杜・一本松公園周辺交差点の安全対策完了

9月18日、住民の皆様から、ゆいの杜地区の安全対策を要望され、一本松公園周辺交差点の安全対策「一時停止」規制ができました。以前は、出会い頭の接触事故が多発。周辺の皆様は、不安を募らせていました。対策後は、安心して暮らせると、安堵の声。ゆいの杜、安全・安心なまちづくりが、一歩前進しました。

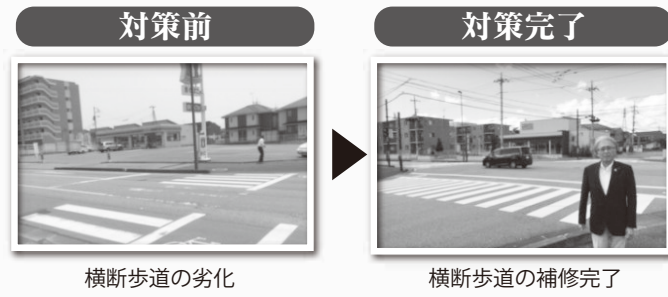


- その他の実績
- 〈2018年 8月6日〉 清原・満美穴生活道路安全対策完了～スピードおとせ標示～
 - 〈2015年10月7日〉 国道408号線の安全対策完了
 - 〈2014年 8月3日〉 氷室・上籠谷国道408号側道の速度規制完了
 - 〈2014年 3月8日〉 石井小通学路久部街道にグリーンベルト設置
 - 〈野高谷町〉 野高谷交差点の安全対策完了

【ご報告6】 2017年9月18日

ゆいの杜3丁目・7丁目交差点の安全対策完了

9月18日、ゆいの杜自治会長から要望されていた、通学路のゆいの杜3丁目・7丁目交差点の安全対策が完了。地元の皆様(PTA)からは、迅速対応に感謝します等の、喜びの声を多数頂きました。これからも、地域のために全力で働いて参ります。



【ご報告8】 2014年3月8日

石井小学校通学路安全対策完了 600mに及ぶガードレール完成

3月8日、国道4号バイパスの側道に「ガードレール」が設置完了。これは、地元の声地元市議と連携し、国交省宇都宮国道事務所長に繋ぎ「早急な対応」を要請。翌日には、所長はじめ担当者が現地を確認し、安全対策を検討した結果、ガードレールの設置が決定。ガードレールの設計は、全長600m、通学路の安全確保のため頑丈な基礎と柱強度を強化。地元では、登下校の際の心配が軽減されたと、安堵の声が上がっている。



のざわ和一の提案から実現

2013年～15年12月 本会議 成長産業として 林業・木材産業の振興を訴え続け	2013年9月 補正予算要望 とちぎの魅力的な観光スポットを 周遊バスポートで巡る仕組みを提案	2012年5月 臨時会議 本県独自の 災害時緊急相互支援基金の設立を提案	2011年6月 本会議 放射能汚染による風評被害対策 生活者の不安を解消～農業・酪農を守る～
2017年「栃木県産木材利用促進条例」 通称「とちぎ木づかい条例」制定	「本物の出会い 栃木バスポート」 開始	「栃木県被災者生活再建支援制度」 開始	「放射能測定器モニタリングポスト」 県内に29カ所を配備



栃木県議会議員
野澤和一

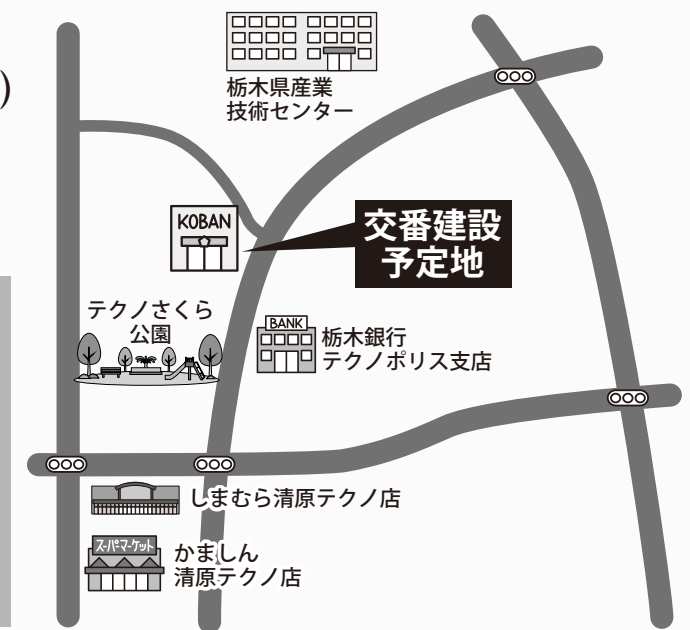
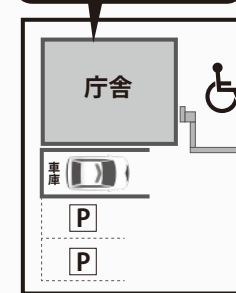
のざわ和一からのご報告

のざわ和一は、県民の安全安心のため、近年、相次ぐ自然災害への対応や、福祉の充実、地域経済活性化のために全力で取り組んで参りました。県民の皆様からの声を大切に、県でできることは県議会を通し訴え、国レベルの事は国会議員と連携し要請してきました。これからも、「栃木から全国へ希望と元気を！」をモットーに、地元の皆様のご期待に応えて参ります。

【ご報告1】 清原交番
2019年3月に完成予定(県産木材使用)

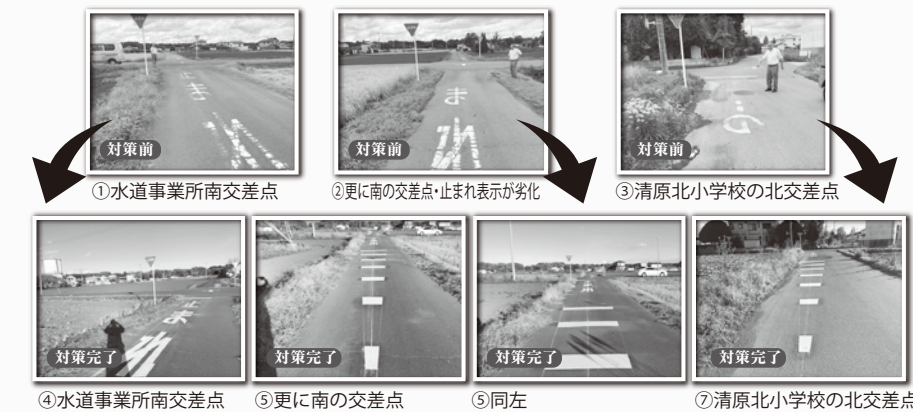
板戸・満美穴・ゆいの杜・ゆいの杜野高谷・道場宿の各自治会の代表の方とともに、栃木県警に交番建設の要望書を提出しました。これまで清原地区内3ヶ所の駐在所は、パトロール中には警官不在で緊急対応ができませんでした。そこで24時間対応の警察拠点の必要性から、人口増加が著しいゆいの杜地区に警察拠点を設置する計画を推進してきました。

24時間体制



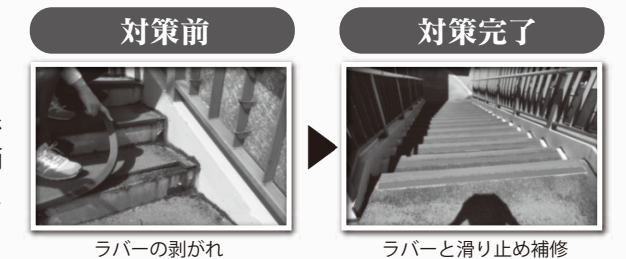
【ご報告2】 2018年12月1日 板戸町・清原北小通学路の安全対策完了

12月1日、板戸町の清原北小学校通学路の安全対策が完了。
[対策前]
通学路交差点の道路標示「止まれ」が①②③のように劣化し、交通事故のリスクが高いと地元自治会からの声。自治会長と、現場を確認し調査。
[対策後]
県警と協議後、通学路の安全対策は優先すべきとの判断で、指摘した3ヶ所の交差点の道路標示「止まれ」を改修。



【ご報告4】 2017年9月18日
清原・野高谷交差点歩道橋改修工事完了

清原中央小学校のPTAの皆様から要望されていた「野高谷交差点歩道橋改修」の工事が完了しました。ゆいの杜小学校(仮称)の建設計画もあり、本歩道橋の改修工事は応急対策にはなりませんが、通学路として使用する数年間は安全に使えるよう対処しました。



一人のために 地域のために

宇都宮・上三川エリアにおける

栃木県議会議員

かず いち

のざわ和—地域の実績



<p>1</p> <p>岩曾町交通危険地区規制完了</p>	<p>2</p> <p>上河内自治センター前通りの改良完了</p>	<p>3</p> <p>通称・松下通り泉屋交差点歩行者信号改善</p>	<p>4</p> <p>上三川町五分の安全対策完了</p>	<p>5</p> <p>日産栃木工場正門前に予備信号機設置</p>	<p>6</p> <p>中原町交差点の安全対策完了</p>	<p>7</p> <p>国道4号線・御幸町交差点停止禁止ゾーン設置</p>	<p>8</p> <p>築瀬・通学路JRアンダーLED照明設置</p>	<p>9</p> <p>国道123号線・関東自動車交差点表示改善完了</p>	<p>10</p> <p>下平出町・辰街道の水路対策完了</p>	<p>11</p> <p>ふるさと田園通り交差点の安全対策(信号機設置)</p>		
<p>12</p> <p>のざわ特別支援学校周辺の安全対策完了</p>	<p>13</p> <p>上三川北小学校通学路安全対策</p>	<p>14</p> <p>横川中央小通学路信号機設置</p>					<p>15</p> <p>ゆいの杜安全対策</p>	<p>16</p> <p>今泉小学校通学路の安全対策完了</p>	<p>17</p> <p>平松交差点安全確保</p>	<p>18</p> <p>御幸が原小学校周辺安全対策</p>	<p>19</p> <p>鳥山信用金庫岡本支店前交差点補修整備</p>	
<p>20</p> <p>横川中央小の通学路安全対策</p>	<p>21</p> <p>石橋真岡バイパス舗装改修</p>	<p>22</p> <p>鬼怒大橋東交差点安全対策</p>					<p>23</p> <p>板戸町急傾斜地安全対策完了</p>	<p>24</p> <p>野高谷交差点の安全対策</p>	<p>25</p> <p>平出幼稚園周辺の安全対策完了</p>	<p>26</p> <p>白沢バイパス沿い側溝整備完了</p>		
<p>27</p> <p>下桑島交差点渋滞調査(右折信号)</p>	<p>28</p> <p>明治南小学校通学路ガードレール</p>	<p>29</p> <p>国道408号線安全対策</p>					<p>30</p> <p>上小倉町の旧玉生街道の安全対策</p>	<p>31</p> <p>峰小学校北交差点横断歩道完了</p>	<p>32</p> <p>野高谷交差点歩道橋改修工事</p>	<p>33</p> <p>中里町分譲地ゾーン30設置</p>	<p>34</p> <p>岩曾町交通危険地区安全対策</p>	
<p>35</p> <p>下栗町交差点安全確保</p>	<p>36</p> <p>明治中学校東交差点安全対策</p>	<p>37</p> <p>国道408号バイパス側道の速度規制</p>					<p>38</p> <p>屋板運動公園交差点の改良完了</p>	<p>39</p> <p>東警察署交差点安全対策</p>	<p>40</p> <p>川田町新幹線側道交差点に信号機設置完了</p>	<p>41</p> <p>東宿郷ルベール交差点事故対策</p>	<p>42</p> <p>築瀬小学校の通学路安全対策</p>	<p>43</p> <p>田原街道バイパス道路灯が設置</p>
<p>44</p> <p>田川堤防の強化対策完了</p>	<p>45</p> <p>県道35号線・いきいきプラザ交差点の改修完了</p>	<p>46</p> <p>上蒲生・赤沢川の護岸改修工事完了</p>					<p>47</p> <p>上三川街道舗装改修</p>	<p>48</p> <p>板戸町・清原北小学校の通学路の安全対策</p>	<p>49</p> <p>陽東桜が丘の横断歩道改修完了</p>	<p>50</p> <p>石井小学校通学路安全対策(ガードレール)</p>	<p>51</p> <p>城東小学校西側交差点安全対策</p>	<p>52</p> <p>川俣街道安全対策</p>