

【ご報告4】 2017年9月12日 通称・松下通り泉屋交差点歩行者信号機改善完了

通称・松下通り泉屋交差点の歩行者用信号機が改善されました。

[改善前]

登校時、歩行者信号機「青」時間は15秒で、集団登校の児童が渡り切れなかった。横断途中の児童を守る

ため、交通指導員の皆様の負担も大きかった。

[改善後]

朝7:15から30分間、歩行者信号機「青」時間を10秒延長し25秒に改善。集団登校の児童は、全員渡り切れるようになった。



登校時、青の時間が10秒延長



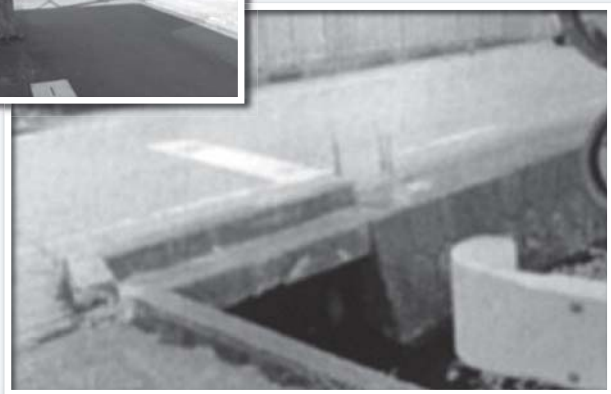
【ご報告5】 2015年8月3日 下平出町・辰街道の水路対策完了

県道整備に伴う雨水側溝の流出先接続が、民家の冠水の原因に。土嚢を準備し備えているが、道路や周辺より低い敷地なので雨水の流入は免れない。

『県道・辰街道整備』の一部が、ここ平石地区で実現。県道の拡幅や、雨水側溝、歩道確保及び水路整備により安全が確保され問題が解決されました。地域の皆様から、喜びの声を頂いています。



対策前



対策完了



その他の実績

- 平出工業団地交差点雑木林枝払い完了<2014年12月15日>
- 上野町・宮環側道交差点安全対策完了～交差点注意ガードパイプ<2015年8月3日>
- 竹林町・済生会病院西通りの安全対策完了～外側線舗装道路標示<2016年4月10日>
- 平出工業団地・上野交差点右折青信号時間延長～歩行者信号機修繕完了<2016年10月15日>
- 東警察署交差点安全対策完了

のざわ和一の提案から実現

2013年～15年12月 本会議

成長産業として
林業・木材産業の振興を訴え続け

2017年「栃木県県産木材利用促進条例」
通称「とちぎ木づかい条例」制定

2013年9月 補正予算要望

とちぎの魅力的な観光スポットを
周遊パスポートで巡る仕組みを提案

「本物の出会い 栃木パスポート」
開始

2012年5月 臨時会議

本県独自の
災害時緊急相互支援基金の設立を提案

「栃木県被災者生活再建支援制度」
開始

2011年6月 本会議

放射能汚染による風評被害対策
生活者の不安を解消～農業・酪農を守る～

「放射能測定器モニタリングポスト」
県内に29カ所を配備



栃木県議会議員
野澤和一

かず いち

のざわ和一からのご報告

のざわ和一は、県民の安全安心のため、近年、相次ぐ自然災害への対応や、福祉の充実、地域経済活性化のために全力で取り組んで参りました。県民の皆様からの声を大切に、県でできることは県議会を通し訴え、国レベルの事は国会議員と連携し要請してきました。これからも、「栃木から全国へ希望と元気を！」をモットーに、地元の皆様のご期待に応えて参ります。

【ご報告1】 2014年3月8日

国道4号線・御幸町交差点 安全対策完了

国道4号線・御幸町交差点周辺の安全対策及び利便性対策が完了。御幸町交差点の拡幅工事に伴い、交差点手前の生活用道路からの出入りに支障が生じているとの住民の声を受け対応した。生活用道路から国道4号線へ出入りの安全と利便を確保する方法として、交差点・停止線手前に「停車禁止ゾーン」を設置。渋滞時でも出入りできるようになりました。この生活用道路を使う住民の皆様から、喜びの声を頂いています。

対策前



対策完了



【ご報告2】

平出幼稚園周辺の安全対策完了

辰街道沿い、平出幼稚園周辺の歩道整備と側道の安全対策が完了。通園時の安全確保の問題が解決しました。交通量の多い県道で雨の日などは水しぶきをかけられたり、車両のはみ出しで堀に落ちる園児も……。園児を迎えにきた弟が県道に飛び出し事故も発生していました。今回の対応は①歩道整備、②安全ポール設置、③横断歩道設置。施工後は、園児や保護者から、安心して通園出来ると喜ばれています。



【ご報告3】 2014年8月30日

御幸が原小学校周辺 安全対策完了

御幸が原小学校周辺の登下校時の学童の安全対策の要望があり、対応致しました。時間帯(7:00～8:30)の通行規制の標識はあるが、ほとんど守る車両がない状態。交通規制の内容を、さらに見やすく強化するかたちで、既存の標識に加え、「右折禁止」「左折禁止」の道路標示を追加。車両の進入がなくなり、学童の安全が確保されたと、周囲の住民の方々から喜ばれています。

対策前



対策完了



県民相談連絡先

県議会議員 のざわ和一

〒321-0112 宇都宮市屋敷町1510番7

http://nozawa-kazuichi.com

TEL FAX 028-678-6873

MOBILE 080-2250-8024

